

Sillón frailero del Siglo XVIII armable



PERÚ

Ministerio de Cultura

Dirección
Desconcentrada de Cultura
de Cusco



BICENTENARIO
PERÚ
2024

El sillón frailerero tiene como característica que el respaldo deja aire con respecto al asiento; ambos pueden ser de cuero o terciopelo tachonados.

Estos tachones geométricos, en forma de estrellas dragones u otras fantasías naturalistas, constituyen de por sí una ornamentación. Cuando son encorados, el cuero puede ser liso, repujado o almohadillado. Las patas son prismáticas lisas, estriadas y a veces torneadas con cabujones agallonados llamados bizcochos. En algunos casos las patas posteriores tienen un remate sobresaliente de bronce. Las patas suelen apoyarse en una pieza escalonada llamada zapata. La pieza más interesante de la composición es el travesaño frontal que une las patas anteriores; se llama chambrana; puede ser lisa, tallada, perforada o taraceada. Los brazos anchos y planos de la primera época con el tiempo se afinan y se avolutan en las terminaciones. (Carreño, 2011,85)

Dentro de las colecciones del Museo Histórico Regional de Cusco se encuentra un mueble para asiento, de estilo español renacentista, presenta respaldar rectangular tapizado con terciopelo carmesí y brocado con motivos florales; asimismo, los brazos son ondeados con remate en roleo, sus patas son semirectas unidas con zapatas a cada lado y una chambrana en el lado frontal.

En las siguientes páginas se encuentran las piezas de este sillón para que puedas armarlo.



PERÚ

Ministerio de Cultura

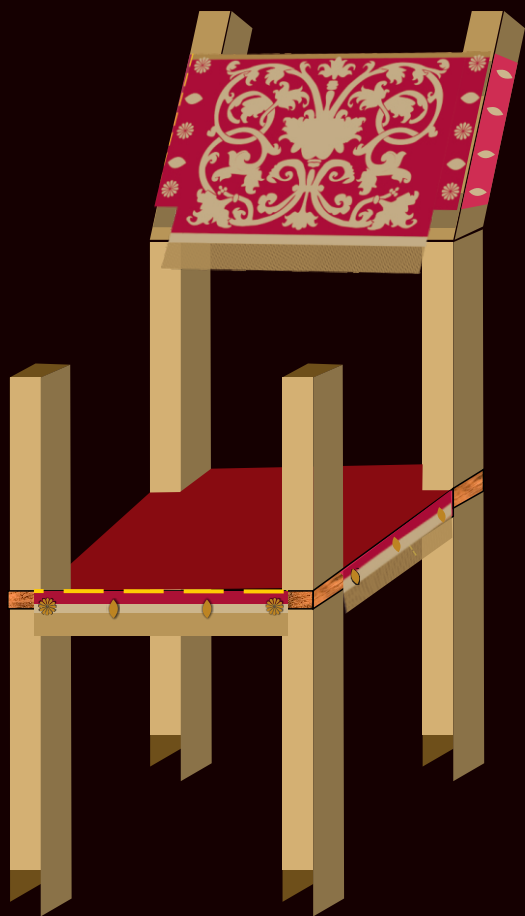
Dirección
Desconcentrada de Cultura
de Cusco



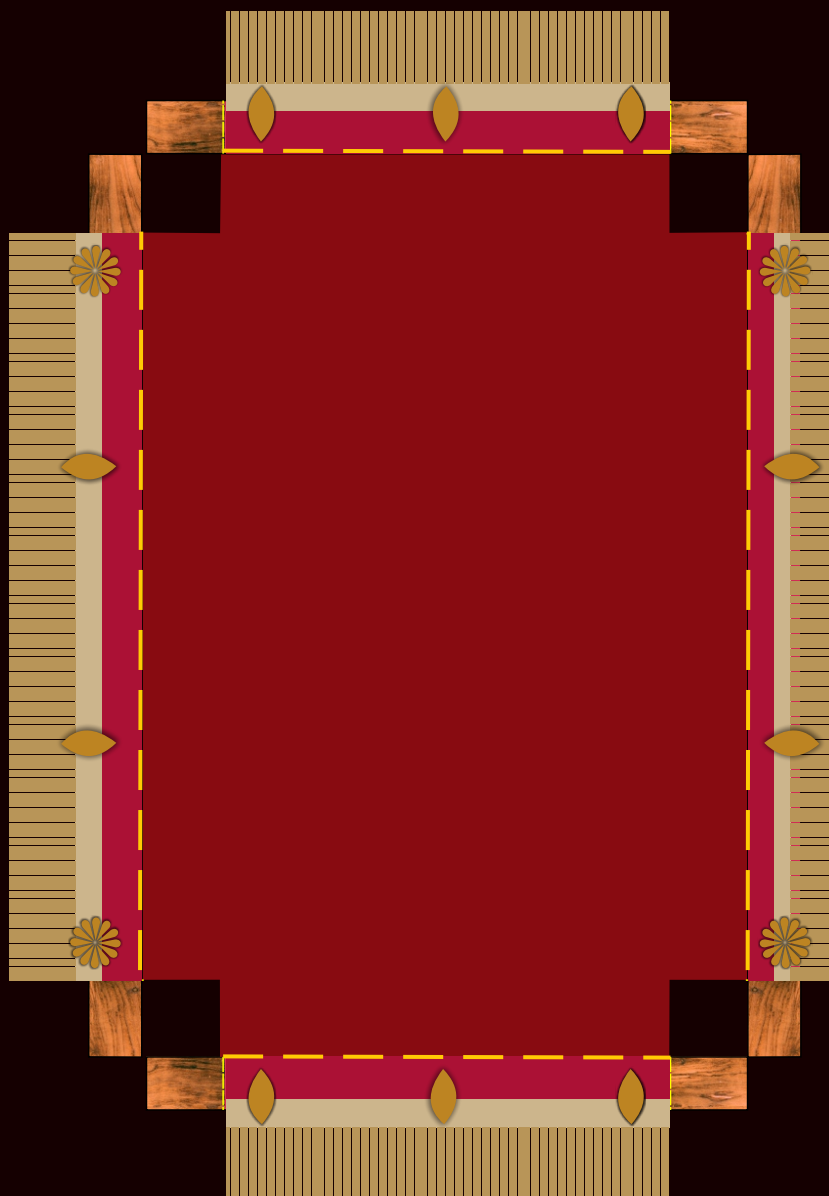
BICENTENARIO
PERÚ
2024

Asiento

Pega de esta forma el respaldo y el asiento



Este lado hacia la parte frontal de la silla



Respaldo

Brazos

Asiento

Pata posterior

Travesaño posterior

Travesaño frontal o chambrana

Patas delanteras

Zapatas



Recorta cada pieza y sigue cuidadosamente las instrucciones



PERÚ

Ministerio de Cultura

Dirección Desconcentrada de Cultura de Cusco



BICENTENARIO PERÚ 2024

Pegar estas solapas a las patas posteriores

A

Empieza a pegar la cinta desde aqui

A

Cintas para los brazos

BRAZOS

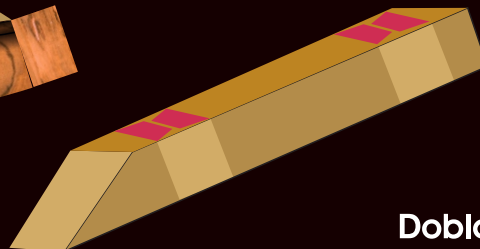
B

Empieza a pegar la cinta desde aqui

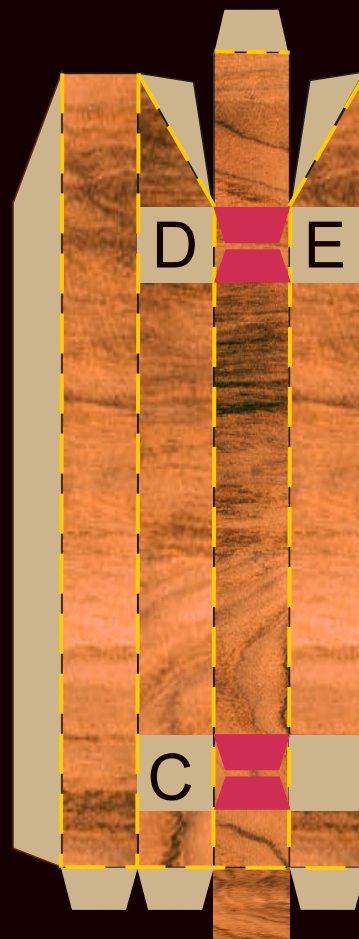
B

Pega la cinta de esta forma

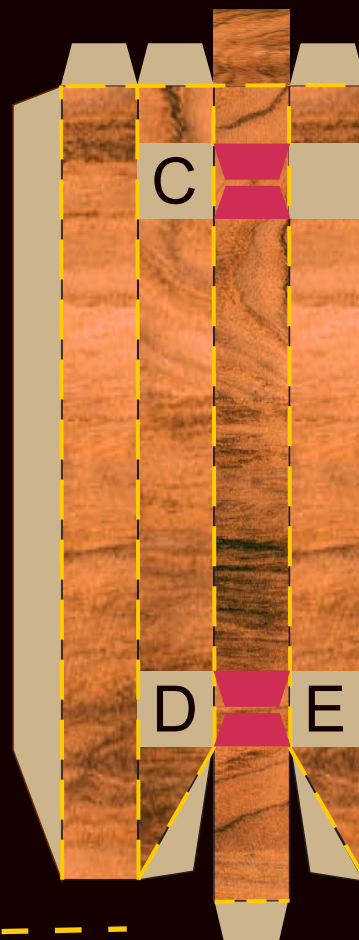
Las zapatas deben quedar de esta forma



Doblar - - -



ZAPATAS



PERÚ

Ministerio de Cultura

Dirección Desconcentrada de Cultura de Cusco



BICENTENARIO PERÚ 2024

Patas posteriores

Doblar

Cortar

Pegar respaldar

Pegar respaldar

Pegar respaldar

Pegar respaldar

A

B

B

A

Dobla y pega de manera que se forme un ángulo

las patas posteriores deben quedar así

a pegar en la zapata



PERÚ

Ministerio de Cultura

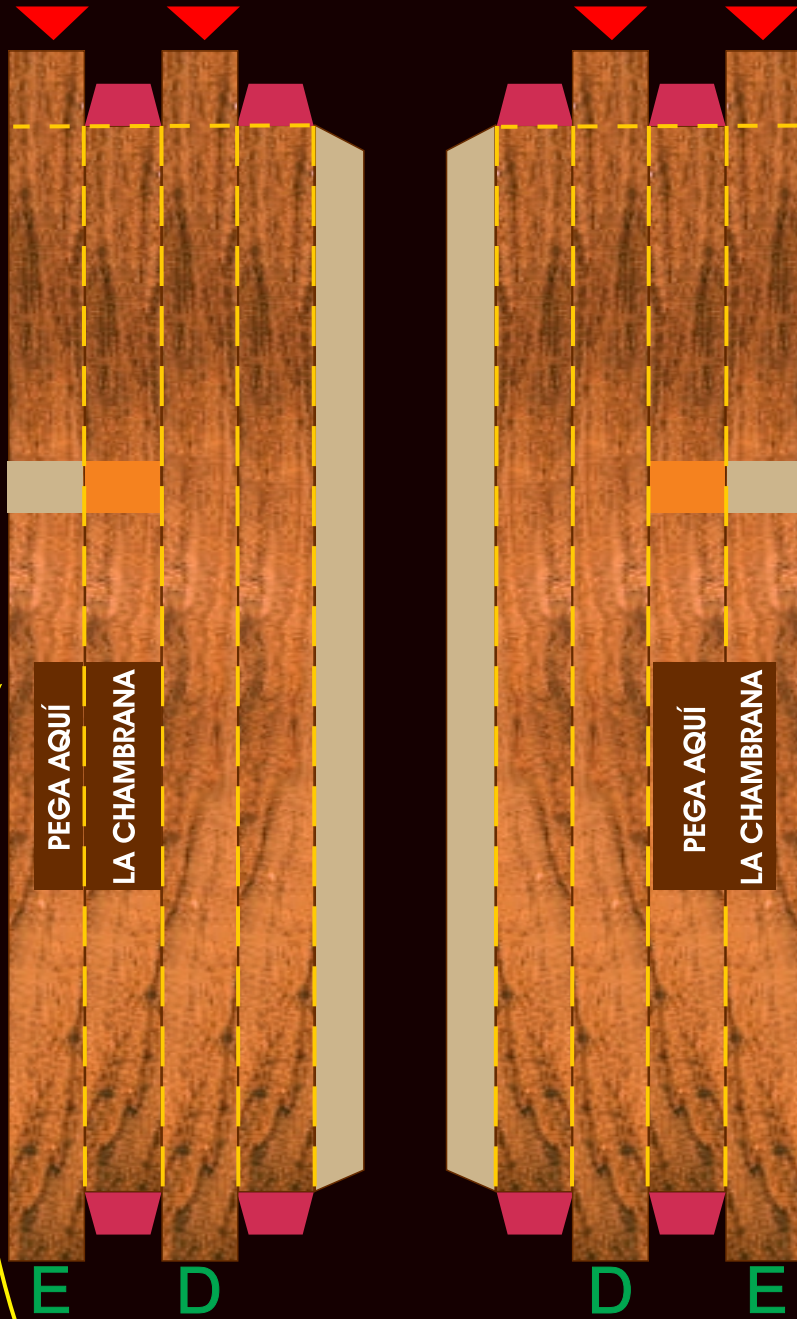
Dirección
Desconcentrada de Cultura
de Cusco



BICENTENARIO
PERÚ
2024

PATAS DELANTERAS

Pegar estas solapas a los brazos



Dobla y pega las patas delanteras de esta forma



pega las solapas inferiores a la zapata

TRAVESAÑO POSTERIOR



CHAMBRANA (Travesaño anterior)



PERÚ

Ministerio de Cultura

Dirección
Desconcentrada de Cultura
de Cusco



BICENTENARIO
PERÚ
2024

A pegar en las patas posteriores

A pegar en las patas posteriores

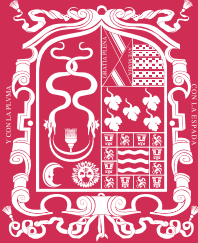
Dobla por la línea punteada y une ambas caras

RESPALDAR

Pega los travesaños del respaldar a las patas traseras

TRAVESAÑOS DEL RESPALDAR

CASA DEL INCA GARCILASO
DE LA VEGA



MUSEO HISTÓRICO
REGIONAL DE CUSCO



PERÚ

Ministerio de Cultura

Dirección
Desconcentrada de Cultura
de Cusco



BICENTENARIO
PERÚ
2024